

Programme D'Assurance et de Gestion Financière des Risques de Catastrophe



Mécanisme Mondial pour l'Assurance Indicielle



Transfert des risques



*Symposium sur l'Assurance Indicielle et le
Financement des Risques de Catastrophes Climatiques*

Qu'est-ce que c'est?



Le transfert de risque est le processus qui consiste à transférer, de manière formelle ou informelle, les conséquences financières de certains risques d'une partie à une autre



La forme la plus connue de transfert de risque est l'assurance, qui implique qu'une société (ou l'État) garantisse l'indemnisation d'une perte, d'un dommage, d'une maladie ou d'un décès spécifié en échange d'un paiement spécifié, appelé la prime d'assurance



L'assurance paramétrique également appelée assurance indicielle est un type d'assurance qui paie lorsqu'un événement d'une certaine gravité convenue se produit - c'est-à-dire qu'elle ne paie pas en fonction des dommages ou des pertes réels subis. La mesure objective qui détermine le paiement est souvent appelée "déclencheur" paramétrique.



L'assurance paramétrique et certaines formes d'assurance agricole permettent des paiements rapides pour répondre aux besoins de financement des secours en cas de catastrophe et du relèvement rapide, tandis que l'assurance d'indemnité est mieux adaptée pour fournir un niveau de financement plus élevé ce qui est nécessaire pour la reconstruction à plus long terme.

Utilisation des instruments de transfert de risques selon les étapes de la réponse aux catastrophes



Assurance paramétrique



Assurance agricole



Assurance indemnité pour les biens publics, les ménages et les entreprises.



Les obligations catastrophes et des instruments d'érivés

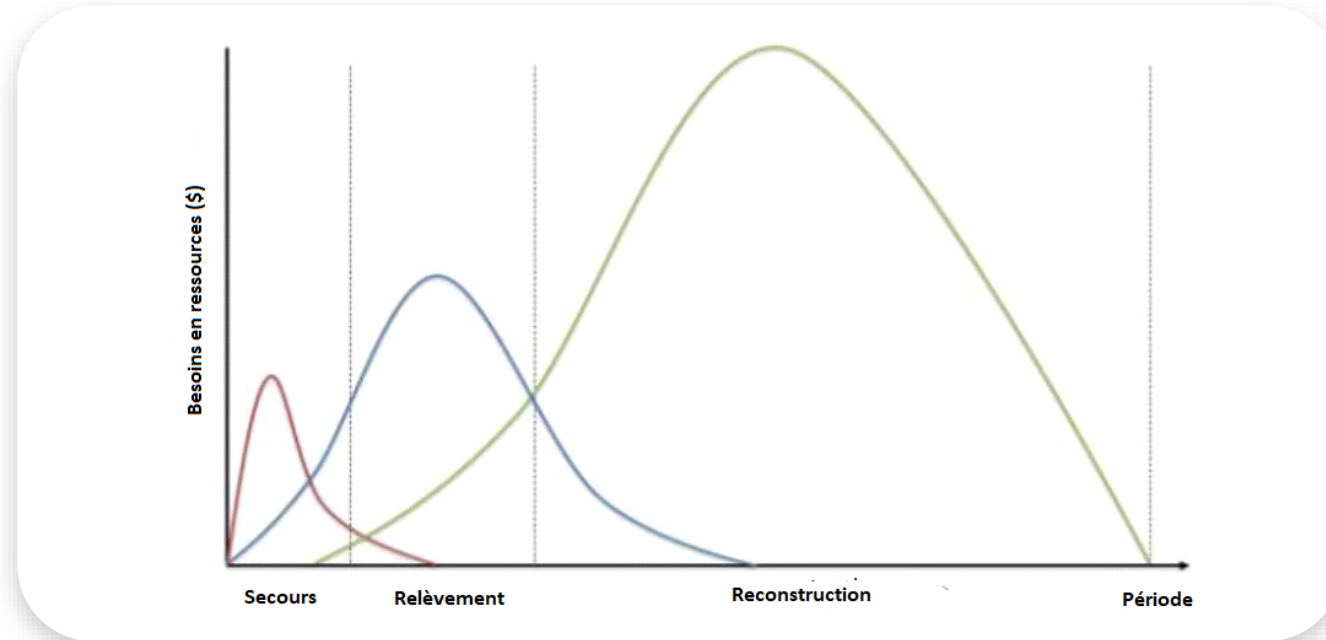


Figure 1: Utilisation de différents instruments de transfert de risques au cours des différentes étapes de la réponse post catastrophe

Les fournisseurs de transfert de risques



Les compagnies d'assurance nationales

d'un pays sont susceptibles de fournir des assurances d'indemnité aux ménages et aux entreprises, ainsi que des assurances agricoles et des assurances pour les biens publics. Cependant, pour des niveaux de couverture élevés (par exemple, le risque de catastrophe), les assureurs locaux auront probablement besoin d'une protection de réassurance, soit sur le marché national, soit sur le marché international.



Les compagnies de réassurance nationales et internationales

proposent une assurance aux compagnies d'assurance pour transférer le risque catastrophique. Les compagnies de réassurance internationales sont largement utilisées dans le financement du risque de crise, car elles proposent également des polices aux gouvernements des pays directement.



Les pools de risques souverains

peuvent offrir une couverture à des pays individuels, conserver une partie des risques par le biais de réserves et de capitaux communs, et transférer les risques excédentaires aux marchés de réassurance et de capitaux. L'utilisation de pools de risques permet à certains pays d'accéder à une couverture contre les catastrophes qu'ils ne pourraient autrement pas se permettre.



Les marchés de capitaux offrent une couverture des catastrophes par le biais d'obligations catastrophes et d'autres types d'instruments dérivés.

Avantages et inconvénients

Peut être très coûteux pour les risques de faible gravité et de fréquence élevée



Permet des paiements rapides pour certains types de transfert de risques (assurance paramétrique, obligations et instruments dérivés contre les catastrophes et certaines polices d'assurance agricole)



Permet une meilleure planification financière grâce à une plus grande prévisibilité et à une moindre volatilité des dépenses



Aide la discipline fiscale



Fournit des paiements sans restriction sur l'utilisation de ces paiements (pour certains types d'assurance)



Permet à l'assuré de fixer le montant de la prime qu'il est prêt à payer (pour certains types d'assurance, par exemple l'assurance paramétrique)



Peut être très coûteux pour les risques de faible gravité et de fréquence élevée



Peut être vulnérable à la critique si un événement survient et qu'aucun paiement n'est prévu dans les termes du contrat



Peut fournir des indemnités qui ne répondent pas aux besoins de l'assuré (pour certains types d'assurance)



Nécessite une expertise en matière de produits de transfert de risque afin de s'assurer que la formulation de la police est adaptée aux besoins.



Peut entraîner des coûts de transaction élevés pour certains types de transfert de risques.

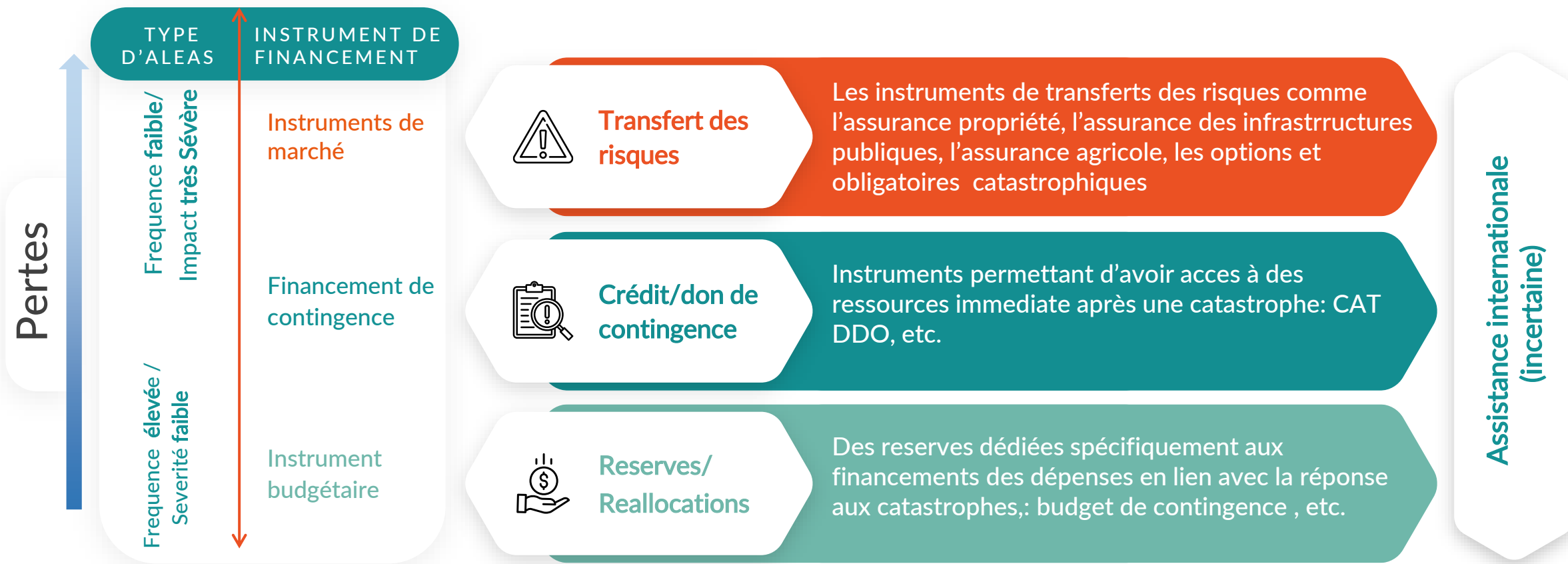


Implique un compromis entre le coût des primes et la fréquence ou l'ampleur du paiement



Le coût peut fluctuer, car il dépend également de la propension au risque des fournisseurs et de la situation du marché, qui peuvent changer au fil du temps.

Un instrument financier unique ne peut pas traiter tous les risques: l'assurance n'est pas une panacée il est important d'en faire bon usage!



Une stratégie à trois niveaux pour le gouvernement



Programme D'Assurance et de Gestion Financière des Risques de Catastrophe



SUPPORTÉ PAR

GRUPE DE LA BANQUE MONDIALE

Mécanisme Mondial pour l'Assurance Indicielle



GÉRÉ PAR

GRUPE DE LA BANQUE MONDIALE

**Pool Africain:
ARC team will
take from here**